



LC 自動進樣器維護 – 更換 G7129x 針及針座

LC 自動進樣器維護-更換 G7129x 針及針座

文件號碼：

日期：Apr 19, 2023

受眾：All Field Service Personnel

撰寫：Valerie Chen, Wilma Huang

適用機台

適用安捷倫G7129A/B/C Vialsampler

問題描述

當針外觀產生彎曲、毛刺或鈍化、針或針座因樣品或緩衝鹽類而導致堵塞或洩漏時，可能造成機台壓力過大或樣品的交叉汙染，此時須進行更換。針及針座通常視為一體，兩者應一併更換，建議每年進行維護。

預備工具

備齊下列各項：

- ① L 型星型板手, T10, 8710-2140
- ② 開口板手 1/4-5/16 英吋, 8710-0510
- ③ 一字螺絲起子
- ④ 針, G7129-87200, 適用 G7129A/C
- ⑤ 針, G7129-87201, 適用 G7129B
- ⑥ 針座, PEEK, 0.17mm, G7129-87017, 適用 G7129A/C (標配)
- ⑦ 針座, PEEK, 0.12mm, G7129-87012, 適用 G7129B (標配)
- ⑧ 針座, Vespel, 0.17mm, G7129-87117, 適用 G7129A/C
- ⑨ 針座, Vespel, 0.12mm, G7129-87112, 適用G7129B

解決方案

1. 針及針座



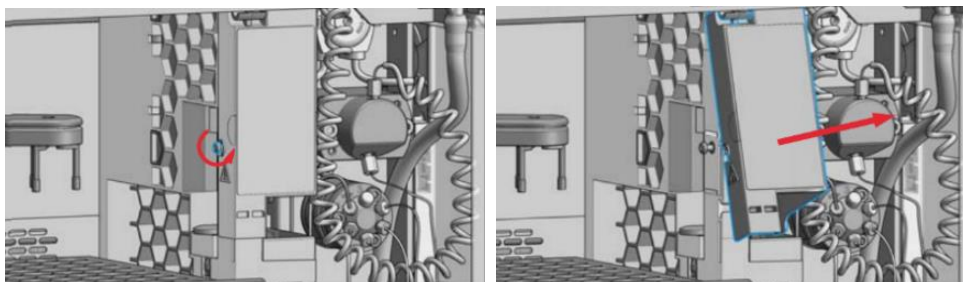
圖一、針，適用於G7129A/C Vialsampler，G7129-87200。



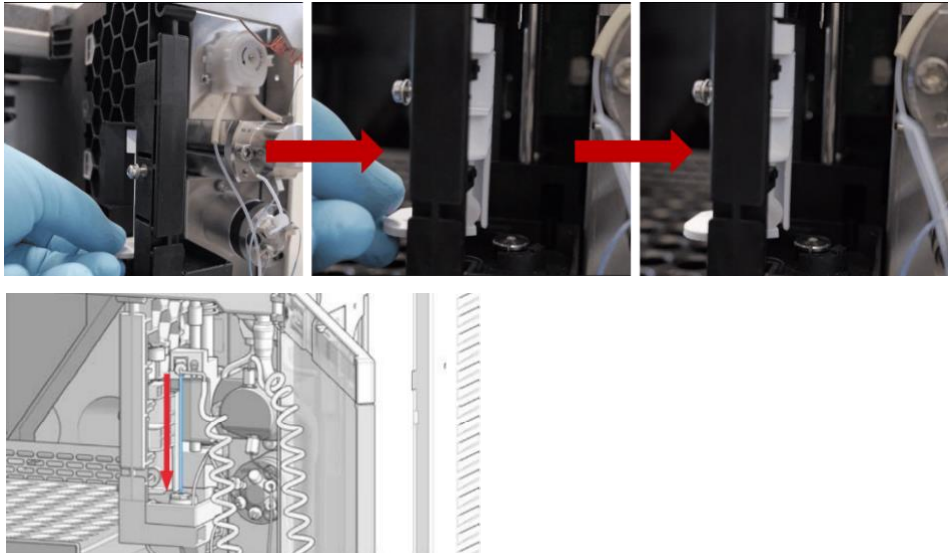
圖二、左：針座，PEEK，0.17mm，G7129-87017，適用於G7129A/C。右：針座，PEEK，0.12mm，G7129-87012，適用於G7129B。

2. 拆裝步驟

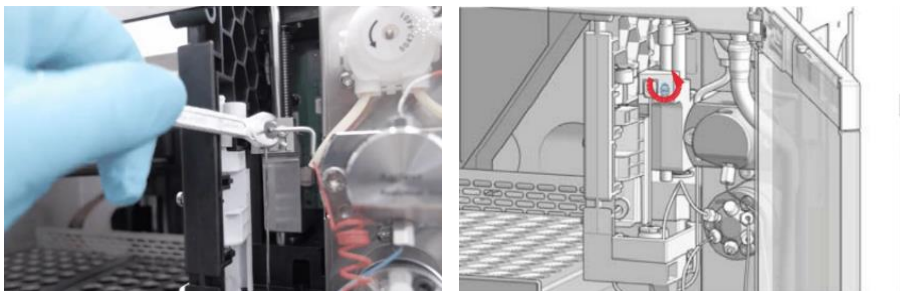
- (1) 停止泵的運作，將 Online 軟體關閉、打開 Agilent Lab Advisor 軟體並於 System Overview 畫面中按下 Connect，連接到您的 LC 系統。
- (2) 切換至 Service and Diagnostics 畫面，並依以下順序進行設定：Maintenance Positions>Change Needle, Loop and Seat (選 Yes)>Start>即進入更換針及針座的模式。如果使用的是手持式的控制面板，請切換至 maintenance mode 畫面並按下 Change Needle, Loop and Seat。
- (3) 打開Vialsampler前蓋，使用星型扳手將黑色蓋板左側螺絲旋開，將蓋板往上推再向外拿出。



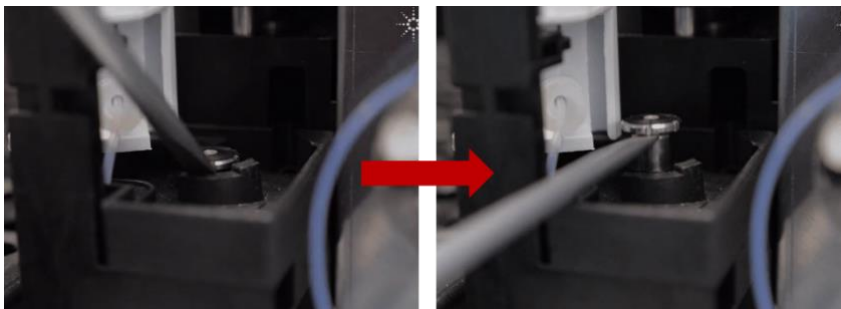
- (4) 將白色 wash port 稍微往上抬起再往左移開，在 Agilent Lab Advisor 軟體中按下 Next，操作軟體將針移動到合適的高度位置。如果使用的是手持式的控制面板，請將針下移直到與針座的距離大約 2–4 mm 處。



- (5) 使用1/4板手將針及樣品環之間的螺絲旋開，使用星型板手將針上的固定螺絲旋開，將針拔起。



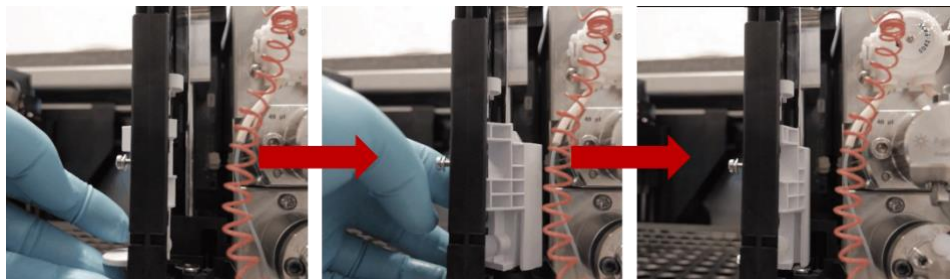
- (6) 使用1/4板手旋開針座及六向閥之間的連接管線(5號位)，並使用一字螺絲起子將針座挑起。



- (7) 裝上新針座並將管線連接回六向閥的5號位。
(8) 換上新的針，將固定螺絲轉緊後，若有需要可手動微調針的前後左右方向，以及操作

軟體來上下移動針。確認針有對準針座中心位置後，最後再將針及樣品環之間的螺絲鎖上。

- (9) 在Agilent Lab Advisor軟體中按下Next，此時針會向上抬起，將白色wash port往右推到底，讓wash port回到針座上方。



- (10) 將前蓋裝回並使用星型扳手將蓋板上的螺絲旋緊。
- (11) 至Agilent Lab Advisor軟體中按下Next，此時針會向下入針座，接著按下back，結束更換模式。如果使用的是手持式的控制面板，請按下Continue讓針繼續向下移動至針座，最後按下Exit，結束更換模式。
- (12) 將前蓋蓋回，重新啟動泵並檢查壓力是否正常、有無漏液。

3. 注意事項

1. 手動調整針時請小心不要刺傷手。



本文內容如有任何錯誤，或是因為提供、實行或使用本資料，造成附帶或衍生損害，巨研科技恕不負責。

本文件中的資訊、說明和規格可能隨時變更，恕不另行通知。

巨研科技股份有限公司
April, 2023

© 2023 GETECH 版權所有